



# Assemblée Générale 2013 de l'association Valloire Nature Et Avenir.

Lundi 30 décembre 2013

# Au Programme:



Début 18h15

- Décompte des adhérents présents pour Quorum:
- 20' • Rapport Moral du président
- 10' • Rapport financier
- 20' • Questions/Discussions
- 10' • Élection CA et Vote
- Fin aux alentours de 19h15
- Buffet partagé et suite discussion (->21h00)



- L'assemblée peut se tenir valablement à partir du moment où 25% des membres sont présents ou représentés.
- Pour 2013: 67 adhérents ont déjà ré-adhéré (20 présents + 66 Bons pour pouvoir = 86 adhérents représentés. Il y avait 237 adhérents en 2011 soit un quorum nécessaire de 59 donc l'assemblée peut se tenir valablement.

# Valloire Nature Et Avenir: notre association



- Rappel:
  - Création le 7 janvier 2004
  - Association agréée Intérêt général (2006)
  - 237 adhérents en 2013
- Notre objectif: (inchangé)
  - Préservation du cadre de vie et de l'environnement sur Valloire: " Garder un territoire qui permette le rêve"
- Nos activités (inchangé)
  - Agir en tant qu'Association de Protection de l'environnement sur Valloire.
  - Organisation d'animations "environnement" sur Valloire

Remarque: l'association n'est plus agréée environnement puisque l'agrément communal a disparu depuis 2013. Nous avons renoncé à modifier nos statuts pour avoir une couverture départementale. Par contre, nous avons déposé un recours au tribunal. Nous allons faire une demande pour obtenir l'agrément urbanisme.

# Valloire Nature Et Avenir

## Ce que nous avons fait en 2013



### 1. Urbanisme , Domaine Skiable, Environnement

#### Plan Local D'Urbanisme (PLU)

- Suivi des Conseils municipaux (réunion ou compte-rendu) (toute l'Année)
- Participation à l'enquête publique PLU Janvier 2013 (Rencontre avec le CE, Dépôt sur le registre, Rapport
- Obtention du rapport du commissaire enquêteur (CE) avec Réserves pour les Verneys et Le col
- Suivi du dossier du PLU Mairie (Approbation Mi-Avril)
- Contact avocat et dépôt d'un recours contre le PLU

#### Suivi des Risques Naturels: PPRN et Glissement de terrain à Beaujournal,...

- Nouvelle demande de participation au CGSRN (Mars, Juillet)
- Participation à l'enquête publique du PPRN (16 lettres Avis défavorable Les Verneys. 1 pour Point Ravier)
- Contact avec la DDT pour obtenir l'avis du commissaire enquêteur
- Obtention du rapport du commissaire enquêteur (CE) avec Réserves pour les Verneys

#### Divers:

- Recours en justice contre le non renouvellement de l'agrément environnement (Février, Août)
- Suivi Plainte DREAL pour dégradations au Lac du tric (réserve Biotope)

### 2. Loisirs motorisés en espaces Naturels: Soutenir les actions contre leur extension

- Recommandé pour obtenir le paiement de la condamnation de Jacques Besse, organisateur de la Foire du 4x4

### 3. Communication/ Animation Participation vie de la station/ divers

- Expo Photo Réexposition de (Février)
- Conférence sur la « risque torrentiel » (Eté)
- Conférence sur le chamois (Eté)
- Concours/exposition Photos (Eté)
- 2 Communications aux adhérents et mise à jour du site web

### 4. Financer l'association / Opérer

- Cotisations, Calendrier, Fourrures Polaires
- Réunion de bureau + réunions du réseau des associations de protection de l'environnement + Réunion de la FARSM PARIS + contacts commune



- Pas d' évolution majeure de l'enveloppe des hameaux sauf
- Pour le Col- Granges: urbanisation terrain agricole 15log/ha
  - Pour la Curia (Le hameau de Valloire). 15 logements sociaux (collectif) et 15 unités d'habitations (individuel)
  - Pour le Serroz : Une extension du lotissement 15 ou 20 unités d'habitation (individuel)
  - Pour les Casses: Une partie seulement sera constructible (UA) suite au glissement de terrain de Beaujournal
  - Pour les Verneys: Orientation d'aménagement programmé prévoyant de garder la petite piste et de construire en arc de cercle des "chalets" touristiques pour environ 1000 lits!



Notre réaction pour les Verneys Même projet qu'il y a 10 ans. Saturation du domaine – et globalement du parc immobilier Valloire et Savoie.

- 1) Pas possible de construire autant de lits sans nuire à l'esprit et au caractère de l'habitat existant. Skier sur une petite piste entourée d'immeubles (même appelé chalets) perdra tout son charme.
- 2) Non compatible avec l'aire de valorisation et de protection du patrimoine
- 3) Densité prévue 200logements/ha alors sur les autres secteurs 20 log/ha.
- 4) Non prise en compte des risques du Rio Benoit et Valloirette et le glissement de terrain de Beaujournal

# PLU de Valloire



- PLU approuvé par conseil municipal (avec des modifications à la marge)
- Rapport du commissaire enquêteur est "favorable , mais avec des réserves importantes: Demande la Non urbanisation des terrains agricoles du Col et une baisse de la densité à 50 ou 75 logements/ha sur les Verneys
- Recours déposé au Tribunal Administratif de VNEA par l'intermédiaire d'un avocat début Aout

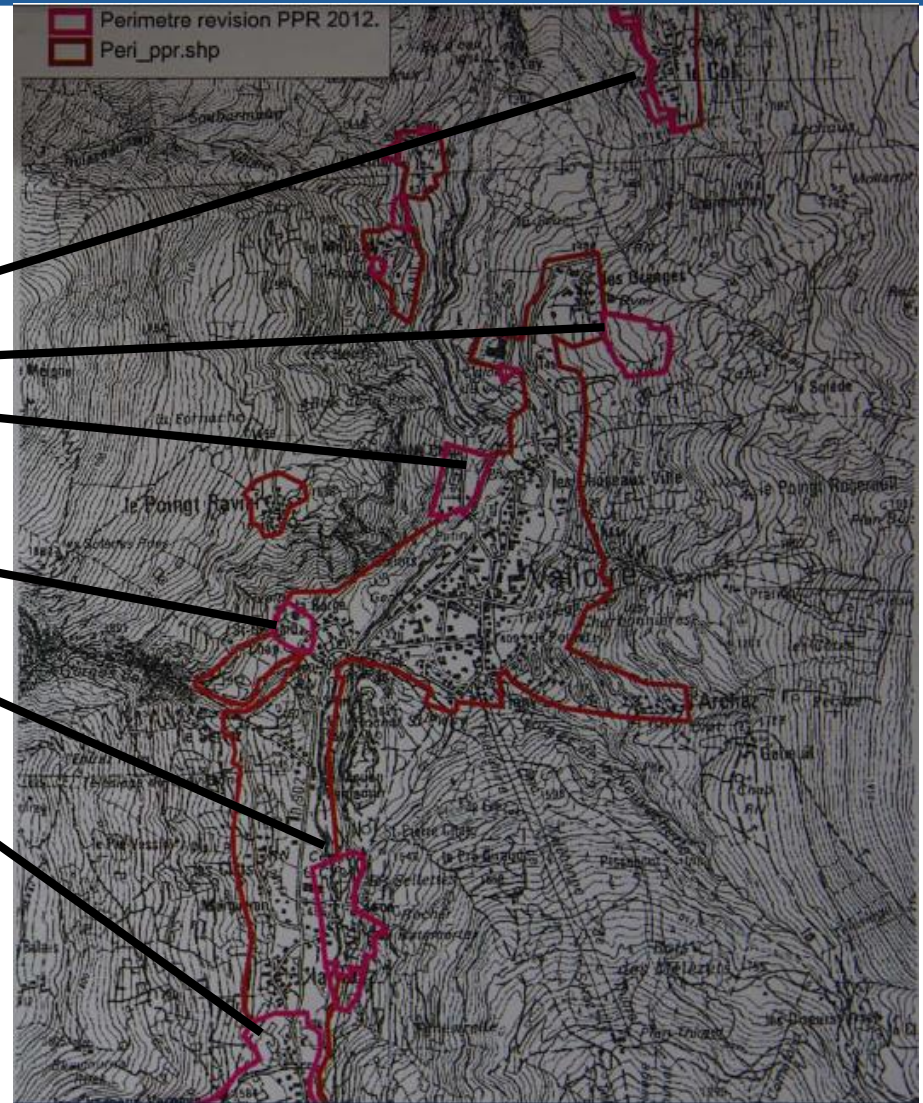
Note: La loi n'oblige pas la commune à suivre les réserves du commissaire enquêteur à partir du moment où l'avis du CE est "favorable". Nous espérons que le juge en décidera autrement compte tenu des autres éléments du dossier. Pour info, les avis des commissaires enquêteurs sont favorables à 99% (lu sur le web)

# PPRN de Valloire



- Revision 2012
- Périmètre

- Le col, Le Villard: extension des urbanisations
- Les granges (extension UTN à venir) ?\_
- Les choseaux (extension des urbanisations)
- Sainte Thècle (camping, tennis)
- La Borgé (avalanche)
- La grand Vy (bâtiment SEM)
- Les Verneys (Rio Benoît et Valloirette)



# PPRN de Valloire.





## Type de Phénomène

**A** : avalanches  
**B** : chutes de blocs  
**C** : coulées boueuses issues de glissements, de laves torrentielles, ou de ravinements,  
**I** : inondations  
**G** : glissements de terrain

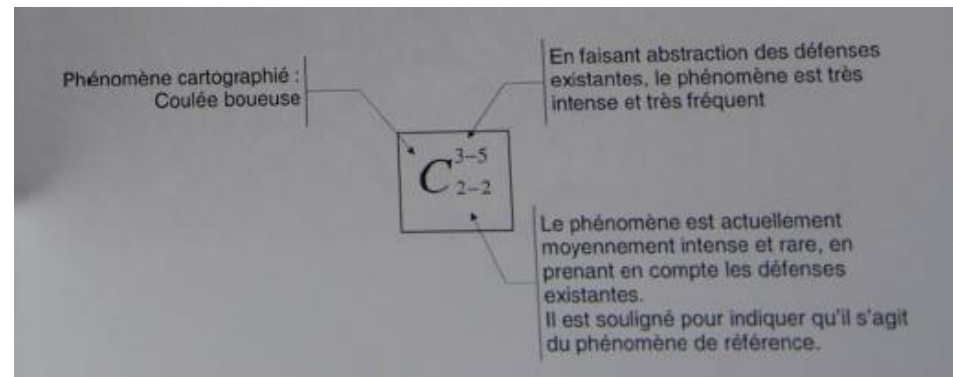
## Classes intensité

- 0 : nulle
- 1 : faible → La réalisation des travaux de renforcement n'est qu'une mesure de confort, les manifestations du phénomène étudié ne remettant en cause ni la sécurité des occupants, ni l'intégrité du bien.
- 2 : moyenne → Il est indispensable de réaliser les travaux de renforcement pour assurer la sécurité des occupants et/ou l'absence d'endommagement du bien.
- 3 : forte → Il n'est pas envisageable de construire le bâtiment-référence, aux conditions définies ci-dessus.
- 3\* : Le + permet de décrire de possibles cataclysmes.

## Période de Retour

- 1 : potentiel → Tous les facteurs propres à rendre prévisible le phénomène étudié sont présents sur le site, mais aucun signe tangible ne permet de confirmer le fonctionnement passé du phénomène.
- 2 : rare → La période de retour est estimée égale ou supérieure à 100 ans,
- 3 : peu fréquent → La période de retour est estimée comprise entre 50 et 100 ans.
- 4 : moyennement fréquent ; la période de retour est estimée comprise entre 20 et 50 ans.
- 5 : fréquent → La période de retour est estimée comprise entre 5 et 20 ans.
- 6 : très fréquent → La période de retour est estimée comprise entre 0 et 5 ans.

**C** Absolu: Intensité-Période  
 Actuel: Intensité-Période



# PPRN de Valloire



- Avis du commissaire enquêteur est "favorable" mais avec les réserves suivantes:
  - les Granges: études de risque (glissement de terrain)
  - Les Choseaux Verneys: Réalisation des préconisations du RTM

(voir note transparent PLU)

# Rehabilitation Sétaz (2012/2013)



## Remontées:

- 2012: Remplacement du télésiège des Verneys et du Télésiégi de Cornafond (voir rouge)
- 2013: Réfection de la télécabine de la Sétaz (1.2M€)

## Domaine

- 2012: Stade de Slalom (Piste des mélèzes) → bois de mélèzes
- Piste des Choucas (Les Verneys) → Bois de mélèzes.

Cout prévisionnel: 16M€

# Concours- Expo 2013 (été)



Association Valloire Nature Et Avenir  
Concours Photos Nature

# Thèmes Concours photo 2014



- Les fleurs de montagne bleues ou violettes: Vous connaissez le principe. Nous sélectionnons une couleur chaque année et ce sera donc le bleu pour 2014. Ceci dit l'essentiel est de participer alors n'hésitez pas si vous avez une autre couleur.
- Les baies et les champignons en Savoie: Le sujet est sûrement plus difficile qu'il n'y paraît. Pour les champignons, vous n'êtes pas obligés de divulguer votre coin. 😊
- Les lacs de montagne autour de Valloire: (100Km autour de Valloire). Les lacs de montagne sont propices à de très belles photos et souvent le but de randonnées. Alors n'hésitez pas à nous envoyer vos photos.
- Couchers ou levers de soleil en montagne: Photo d'art ou même photo chromo, il suffit d'un coucher ou d'un lever de soleil pour participer

# Conférence "Risque Torrentiel"



## LE RISQUE TORRENTIEL EN MONTAGNE SES CONSEQUENCES, SES CAUSES , S'EN PROTÉGER



**Jeudi 1er AOÛT**  
**De 18 h à 20 h, Centre Culturel**  
**VALLOIRE**

**Alain MOREL**, ingénieur météo retraité, Société Géologique et Minière du Briançonnais

- En raison de leur altitude élevée, les Alpes ont donné naissance à de nombreux torrents qui, depuis des siècles produisent des crues dévastatrices. M Morel et la Société Géologique et Minière du Briançonnais les étudient en collaboration avec d'autres chercheurs. Il nous fera part de ses connaissances et répondra à nos questions

**Organisation : Association Valloire Nature Et Avenir (VNEA) agréée intérêt général**  
**<http://www.vnea.net> email: [contact@vnea.net](mailto:contact@vnea.net) siège social: Chalets Pierre-Paul Les Verneys 73450 Valloire**



# Conférence "Le Chamois"



## LA VIE SECRETE DES CHAMOIS



**MARDI 13 AOUT 2013**  
**De 20h30 à 22h30, Centre**  
**Culturel Valloire**

### Conférence diaporama de **Jean-Michel JULLIEN, chargé d'étude Chamois à l'ONCFS**

- Jean-Michel Jullien est l'un des meilleurs spécialistes français de cet animal présent dans nos vallées, ce qui lui a valu plusieurs passages à la télévision. Il exerce le métier de technicien à l'office national de la chasse et de la faune sauvage. Au travers de la projection de très belles images, il nous présentera les résultats des études faites à l'ONCFS sur cet animal emblématique. Une conférence qui passionnera le public de 7 à 77 ans.

**Organisation : Association Valloire Nature Et Avenir (VNEA) agréée intérêt général**  
**<http://www.vnea.net> email: [contact@vnea.net](mailto:contact@vnea.net) siège social: Chalets Pierre-Paul Les Verneys 73450 Valloire**



# Perspectives 2014



## Nos Projets 2014

- L'urbanisme et les différents Projets:
- Suivi du dossier agrément environnement et agrément urbanisme
- Suivi des Loisirs Motorisés en Espaces Naturels (Foire du 4x4,...)
- Animations
  - Réexposition expo photo (Février 2014)
  - Concours photo: (été 2014) [\[N'oubliez pas de participer\]](#)
  - Création et Tirage d'un poster sur la flore de Montagne
  - Des Conférences concernant l'environnement , la montagne et la vallée de Valloire. Voici une liste des thèmes envisagés
    - Bouquetin
    - Biodiversité en Maurienne ? Atelier Géologie ?
    - Histoire Région: Les Forts de Maurienne, Le rattachement de la Savoie,...
    - La montagne autrefois: Les fours à Chaux, la vie autrefois, l'évolution des vallées
    - La montagne aujourd'hui: Le ski alpinisme, le ski de fond, L'escalade, Les expéditions lointaines
    - Une alimentation sans pesticide à l'occasion du film « nos enfants nous accuserons » (??)
- Coopération avec les Associations partenaires
  - Fédération Française des Associations de Résidents de Station de montagne
  - FRAPNA, Mountain Wilderness, Paysage de France, CAF, VEM, VET, La Harde, ...



# Fédération des Associations de Residents de Montagne: Tableau comparatif



mise à jour du 22/06/2012	fusion en cours																
Station de Montagne 2012	Chamonix	Chamrousse	La Chapelle d'Abondance	Chatel	La Clusaz	Les Arcs (BSM)	Les Contamines	Les Gets	Les Houches	Megève Amis	Megève Demain	Morzine Avoriaz	Peisey-Vallandry	St Gervais	Les Saisies	Val d'Isère	Valloire
<b>Statut de l'Association</b>	ARVAC	ADHEC	AARCA	AARC	ARC	3A	ACM	ARG	AH	AMDQ	MD	ARM	AVPonthurin	ASTG	APCASS	ASVI	VNEA
<b>Création</b>	1967	1978	1992	1988	1997	2000	1971	1971	1966	1975	2000	1976	2003 en cours	1975	1985	1974	2004
<b>Agrément Code de l'Urbanisme</b>																	
<b>Agrément Code de l'Environnement</b>	oui	oui			oui		oui		oui	oui				oui		oui	oui
<b>Activités</b>																	Charte ASVI
Relations avec les élus	oui	oui	oui	oui	oui	oui	oui	oui	oui	oui	oui	oui	oui	oui	oui	oui	oui
Environnement : Comité Local Charte ANMSM	oui	oui	oui	oui	oui	oui	oui	oui	oui	oui	oui	oui	oui Les Arcs			oui	oui
Suivi urbanisme (Enquêtes, PLU,...)	oui	oui	oui	oui	oui	oui	oui	non	oui	oui	oui	oui	oui	oui	oui	oui	oui
Office de Tourisme			non	adhérent	adhérent SEM	CA EPIC	oui	non	non	non	en cours	CA	partenaire	non	CA	oui	non
Bulletin Information des adhérents	oui	oui	oui	oui	oui	oui	oui	oui	oui	oui	oui	oui	oui	oui	oui	oui	oui
Site Internet	oui	oui	oui	oui	oui	oui	oui	oui	non	oui	oui	oui	oui	oui	oui	blog	oui
Convivialité (repas, pots,...)		oui	oui	oui	oui	oui	oui	oui	oui	oui	non	oui	oui	oui	oui		oui
Culturelles (conférences, visites,...)	oui	oui	non	non	oui	partenaire	oui	oui	non	oui	non	oui	sem.DD	oui			oui
Sportives (sorties été, slalom ski,...)		oui	oui	oui	oui	projet	oui	non	non	non	non	oui	non	non	soutien		non
Animation (jeux, concours,...)			oui	oui	essai	non	non	non	non	non	non	oui	non		soutien		oui
Patrimoine (préciser actions ou dons)		action		non	don		action+don			don	non	action	action	dons			non
Manifestations à but caritatif			oui	non	non		non	oui	non	non	projet	non	non	non			non
Conseil juridique adhérents			oui	non	oui		non	non	non	non	non	non	non	oui			non
Réductions ski, autres			oui	oui	oui	oui	non	oui	non	non	non	oui	non	non	oui		non
<b>Membres</b>																	
Résidents secondaires	800 pers	67 pers	150 fam	520 fam	375 fam	180 fam	230 fam	310 fam	131 familles	315 fam	200 pers	318 fam	154 pers	195 pers	610 fam		200 pers
Résidents principaux		6	2 fam	3 fam	5 fam		11 fam	0	0	24 fam	20	1 fam	6 pers	15 pers	35 fam		40 pers
Autres		5 associations	2 CE	0	0		0	0	0	1 asso, 2 com	0	0	0	2 pers moral.			40 vacanciers
<b>Finances</b>																	
Cotisation obligatoire	5€/j, 15€/p, 20€/c le double	22€/p, 26€/c	15€/fam	20€/fam	20€/fam	31 €	15€/fam	20€/fam	22€/fam, 18€s	16€/p, 25€/c 48€/b, 80€/f	20€/per et plus...	18€/fam	3€/per mini 20€/p et 30€/c	20€/per	15€/fam	25 €/per	5€/per
Cotisation souhaitée					8,500 € bienf					8,375 €			2,960 €			Donateur: 50€/p	
Budget total (cotis + activités)		1,500 €	2,500 €	14,000 €		4,500 €	2,500 €	6,500 €	2,320 €			7,000 €		4,792 €	10,500 €		3,000 €
Coût adhésion office de tourisme					100 €										1,200 €		
Bulletins nombre par an		2	3	4	4 + enquête	3	2 + ponctuels		2 + BM+OT	2 à 4	2	3	5 n° +5 Flash	3	2		4 à 8
Coût Bulletins		210 €	1,000 €	7,000 €	6,000 €	200 €	1,900 €	4,000 €	700 €	1,500 €	nc	3,000 €	400 €	2,200 €	1,450 €		nc
Coût Site Internet		18 €	200 €	90 €	- €		77 €	- €	- €	828 € créa	- €	350 €	- €	150 €	750 €		30 €
Assurance		MAIF	SMACL	SMACL	AGF		MACIF	MACIF	SMACL	AGF	non	SMACL	MAAF	MATMUT	SWISS LIFE		nc
Coût Assurance		175 €	150 €	250 €	190 €		93 €	130 €	96 €	246 €	non	190 €	118 €	113 €	295 €		nc
<b>Station</b>													2 communes				
Nbre Habitants permanents	9,100	560	750	1,250	2,050	800	1,126	1,300	3,040	4,500	3,500	3,000	1,370	5,781	800	1,660	1,350
Nre Lits touristiques	77,300	12,000	6,000	22,000	26,600	32,000	15,000	16,000	11,000	47,800	47,800	24,000	13,000	20,000	15,000	30,000	20,000
Nre Résidences secondaires	9,000		1,300	3,000	4,000	12,000 lits	2,554	2,200	2,287	nc	nc	2,500	2,000	4,400	2,500		2,000
<b>Adhésion à d'autres Asso/Organismes</b>		FRAPNA ADABEL (Aagri)	Carte Loisirs	Carte Loisirs	Mountain Wilder Carte Loisirs	Festival Musique Académie des Arcs			Mountain Wild URBASITE	Amis Orgue Arts Trad Savoie		Carte Loisirs	Ass Pays Tar-Var Espace Asso Cantonal FRAPNA		Club des sports Régie Remontées		FRAPNA MW PaysageFrance
					Mountain Riders				ARSMB (Camions) AIRAP (Avalanches)				Mountain Riders				
									Jumelage								

# Autocollant VNEA



-N'hésitez pas à demander l'autocollant. Il peut-être utile pour personnaliser des skis et éviter de les "perdre

The advertisement for the Association Valloire Nature Et Avenir features a background image of a large flock of sheep grazing in a green field. The text is overlaid on the image. At the top, the name 'Association Valloire Nature Et Avenir' is written in a large, bold, white serif font. Below this, the tagline 'Pour garder un territoire de rêve' is written in a smaller, white, cursive font. Underneath the tagline, the text 'animations, protection environnement et patrimoine montagnard' is written in a white, sans-serif font. In the bottom left corner, there is a small version of the organization's logo. At the bottom of the advertisement, the following text is displayed in a white, sans-serif font: 'Association loi 1901, agréée intérêt général, environnement', 'Chalet Pierre Paul - Les Verneys - 73450 Valloire', and 'www.vnea.net - contact@vnea.net'.

**Association  
Valloire Nature Et Avenir**

*Pour garder un territoire de rêve*

animations, protection environnement  
et patrimoine montagnard

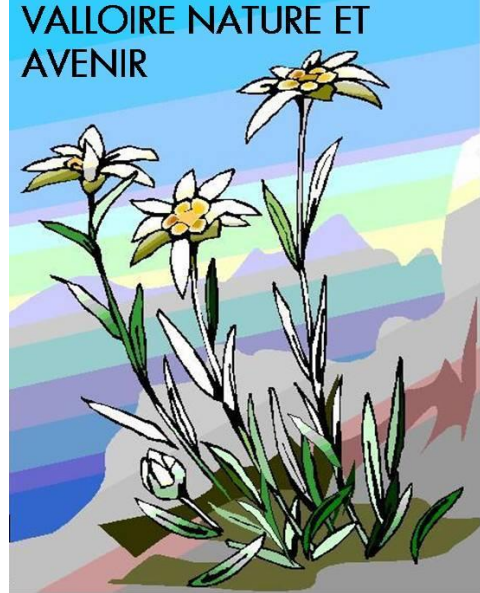
Association loi 1901, agréée intérêt général, environnement  
Chalet Pierre Paul - Les Verneys - 73450 Valloire  
www.vnea.net - contact@vnea.net



# Poster sur la Flore de Montagne



(A venir: Accord des photographes encore à finaliser)



# Rapport Financier

Trésorière: Marie-France Martin-Souille

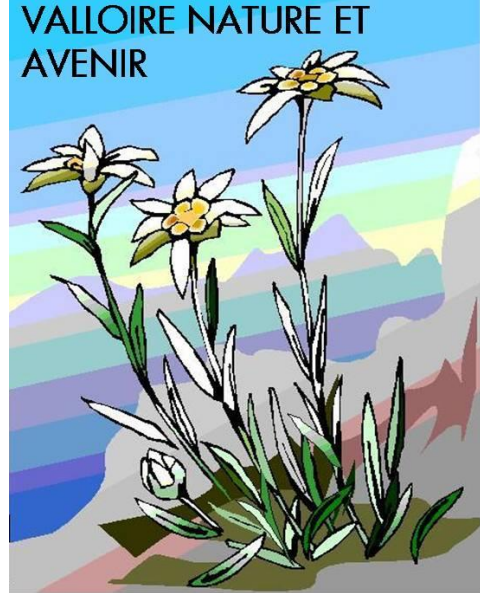
# Bilan Financier



**Tableau Financier présenté lors de l'Assemblée Générale de VNEA du 30 décembre 2013**

		2013	2012	2011	2010	2009
<b>RECETTES</b>		3372	2689	2854	2814	2741
adhérents	cotisation	2755	2315	2465	2190	2195
Ventes Diverses: Calendrier, DVD, Tshirt		420	200	260	495	500
Produits Financiers (Livret A)		197	174	129	129	46
		2012	2012	2011	2010	2009
<b>DEPENSES</b>		3084	2386	2506	2645	2288
Adhésion et Support Associatif		255	616	616	116	305
Affranchissement Communication adhérents		471	546	453	534	644
Animation Hiver		0	12	214	180	461
Exposition photo		285	176	217	565	234
Animation Ete (Conferences, Stages, Festival)		85	38	107	237	150
Projection Films (Festival,...) + Concours Photos		369	226	538	982	845
Papeterie Communication et Calendrier		223	350	304	158	131
Divers		1766	648	595	854	363
		2013	2012	2011	2010	2009
RESULTATS hors achats et ventes exceptionnelles		1640	730	348	165	693
<b>RESULTATS</b>		287	303	348	169	453
<b>SOLDE</b>		7819	7532	7229	6881	6712

Budget équilibré incluant d'un côté l'augmentation du nombre d'adhérents et des économies sur les principaux postes pour compenser les premiers frais pour le PLU... L'association possède un solde positif de 7819 euros qui vont être nécessaires aux dépenses à venir pour le recours contre le PLU.



# Question/Discussion

Tous

# Questions 1/3



Question: Comment avoir les transparents de la présentation?

Réponse: Le résumé de l'assemblée générale sera disponible sur le site internet de l'association avec la plupart des transparents. Le site permet d'accéder aussi à l'intégralité du dossier PLU de la commune ou du PPRN (plan de prévention des risques) ainsi que les avis des commissaires enquêteurs sans avoir à se déplacer et le demander en mairie.

# Questions (2/3)



Question: Un Chemin piétonnier est barré depuis peu par le propriétaire de l'hôtel des Carettes. Cela empêche les résidents du clôt des étoiles d'accéder au centre-ville sans passer par la route ce qui était bien pratique notamment avec les enfants.

Réponse: Pas informé jusqu'à ce soir. Evidemment ceci semble surprenant puisque les cheminements piétons sont une priorité au niveau du PLU (voir PADD, priorité no 5). A noter que le commissaire enquêteur a quand même rapporté dans son rapport qu'aucun cheminement piétonnier n'est identifiable dans le chef lieu (voir page 13 de son rapport). Dans le cas présent, il doit s'agir d'un chemin privé et évidemment rien ne peut empêcher un propriétaire d'interdire le passage sur son terrain à partir du moment où il n'y a pas de servitude déclarée correspondante (voir notaire ou mairie). Dans la négative, il faudrait voir s'il est possible de défendre l'existence d'une servitude de par un usage trentenaire du chemin. Ce point est donc à éclaircir. Autre solution serait que la municipalité intervienne pour négocier une solution avec le propriétaire (échange de terrains,...). Ces points sont à valider avec un juriste. Voir aussi site (<http://www.dgae.gov.pf/article164-servitudes/>) Nous demanderons l'avis de la Frapna puisqu'il s'agit d'une situation de conflit somme toute assez fréquente.

# Questions (3/3)

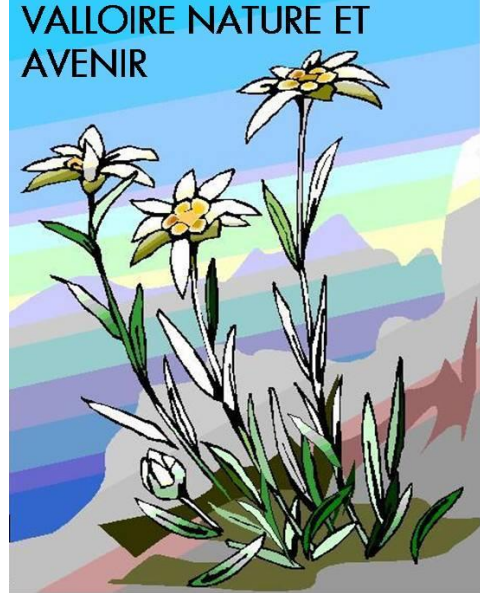


Question: Les pistes de ski de fond ne sont pas entretenues correctement et régulièrement envahies par des piétions par faute de balisage. Que peut-on faire?

Réponse: C'est effectivement un problème dont plusieurs personnes se sont déjà plaints. La proposition est d'écrire une lettre à M. Dournon, directeur de la SEM.

Proposition: Le concours photo de 2014 pourrait inclure un thème « diaporama ». Il est facile d'en réaliser sur un ordinateur personnel avec des logiciels et cela pourrait dynamiser le concours.

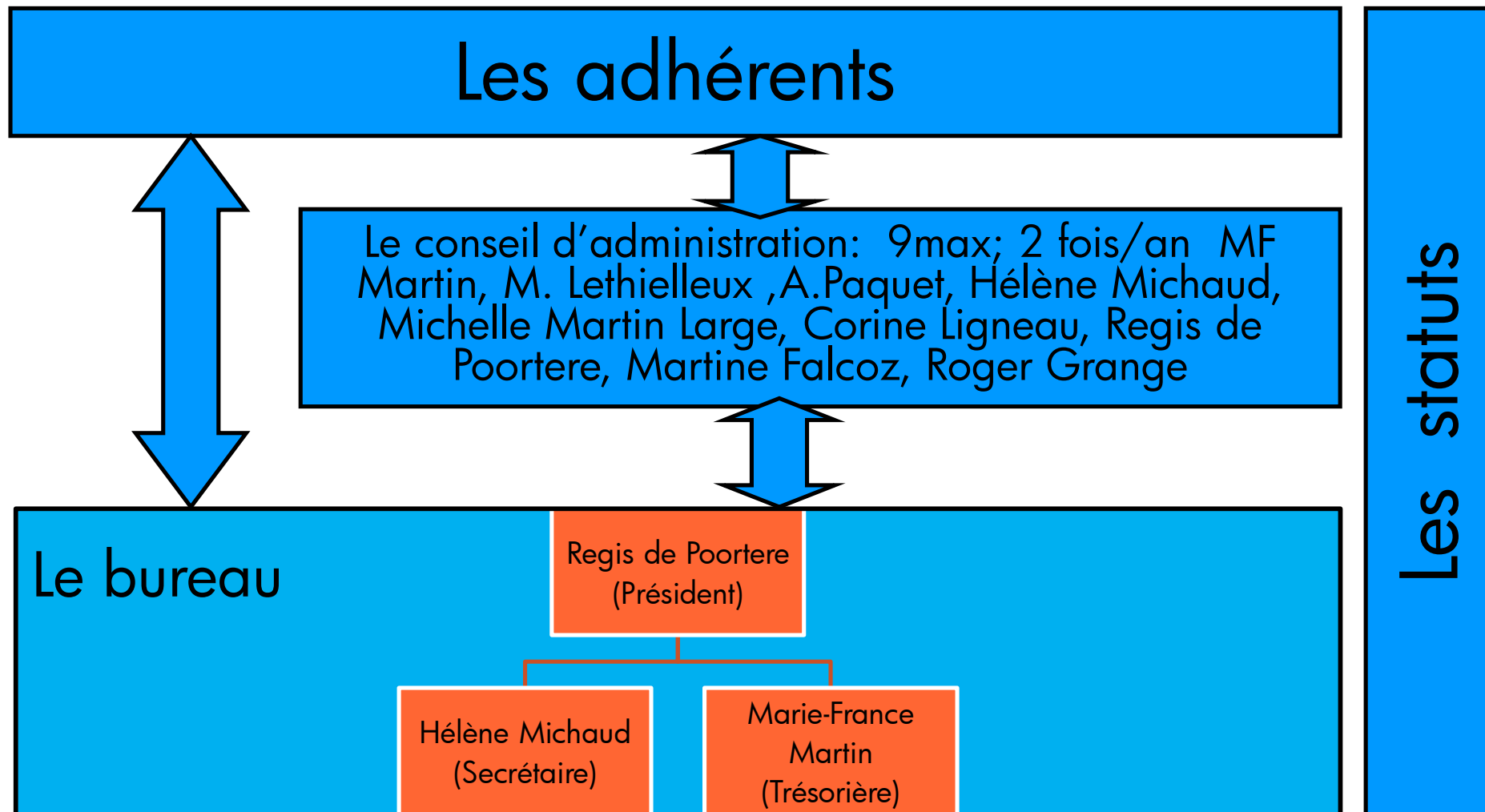
Réponse: C'est une proposition intéressante qui vaut la peine d'être tentée à partir du moment où il y a une personne pour s'en occuper. Rendez-vous est pris pour essayer de la concrétiser. Il faudra voir avec l'AEP comment pourra se passer la partie exposition ou si le diaporama sera exclusivement accessible sur internet.



# Élection du CA

Bureau

# Valloire Nature Et Avenir: notre organisation 2010



# Vote AG Décembre 2013



- Vote du rapport moral: **unanimité**
- Vote du rapport financier: **unanimité**
- Vote non modification des Statuts domaine géographique: **unanimité**
- Election du conseil d'administration par 1/3
  - M.F. Martin se représente: **unanimité**
  - M. Lethielleux se représente: **unanimité**
  - A. Paquet ne se représente pas pour raison personnelle. Il sera remplacé ultérieurement.
- Année de renouvellement des Membres du CA: Hélène Michaud 2014, Michelle Martin Large 2014, Corine Ligneau 2014, Regis de Poortere 2015, Martine Falcoz 2015, Roger Grange 2015, MF Martin 2016, M. Lethielleux 2016
- Adhésion: 5€ membre, 15€ membre bienfaiteur, 30 € membre grand bienfaiteur (réduction d'impôt 66%) : **unanimité**

# Election du Bureau



- A la suite de l'AG, le conseil d'administration s'est réuni le 30 décembre 2013. Il a élu le nouveau Bureau pour 2014.
  - Secrétaire: Hélène Michaud
  - Trésorière: Marie-France Martin-Souille
  - Président: Regis De Poortere
- La prochaine réunion du CA aura lieu début Mars.